



**Εργαστήριο Τοπικής &
Νησιωτικής Ανάπτυξης**

Επιχειρησιακό Σχέδιο για την Περιφερειακή Στρατηγική Βιώσιμου Τουρισμού στην Π.Ι.Ν

Αξιολόγηση Υφιστάμενης Κατάστασης

Ιωάννης Σπιλάνης, Σοφία Καράμπελα



Βιωσιμότητα νησιών ΠΙΝ

- Πιέσεις τουρισμού

(οικονομικό, κοινωνικό, περιβαλλοντικό αποτύπωμα)

- Επιδράσεις τουρισμού σε επίπεδο προορισμού

(οικονομία, κοινωνία, περιβάλλον)

Έχει ξεπεραστεί η Φέρουσα Ικανότητα του;

- * Δεδομένα σε επίπεδο Περιφέρειας, ΠΕ και Νησιού

Ελλείψεις σε δεδομένα ➡ έρευνες Παρατηρητήριου/ DMMO Περιφέρειας

Μεταβλητές-Δείκτες Τουριστικής Δραστηριότητας

- Αριθμός κλινών

(επαγγελματικές και ιδιωτικές – παραθεριστικές, εξοχικές, βραχυχρόνιας μίσθωσης)

- Αριθμός διανυκτερεύσεων

(εκτίμηση)

- Ισοδύναμοι κάτοικοι – πληθυσμός

(διανυκτερεύσεις τουριστών / 365 ημέρες) / πληθυσμός

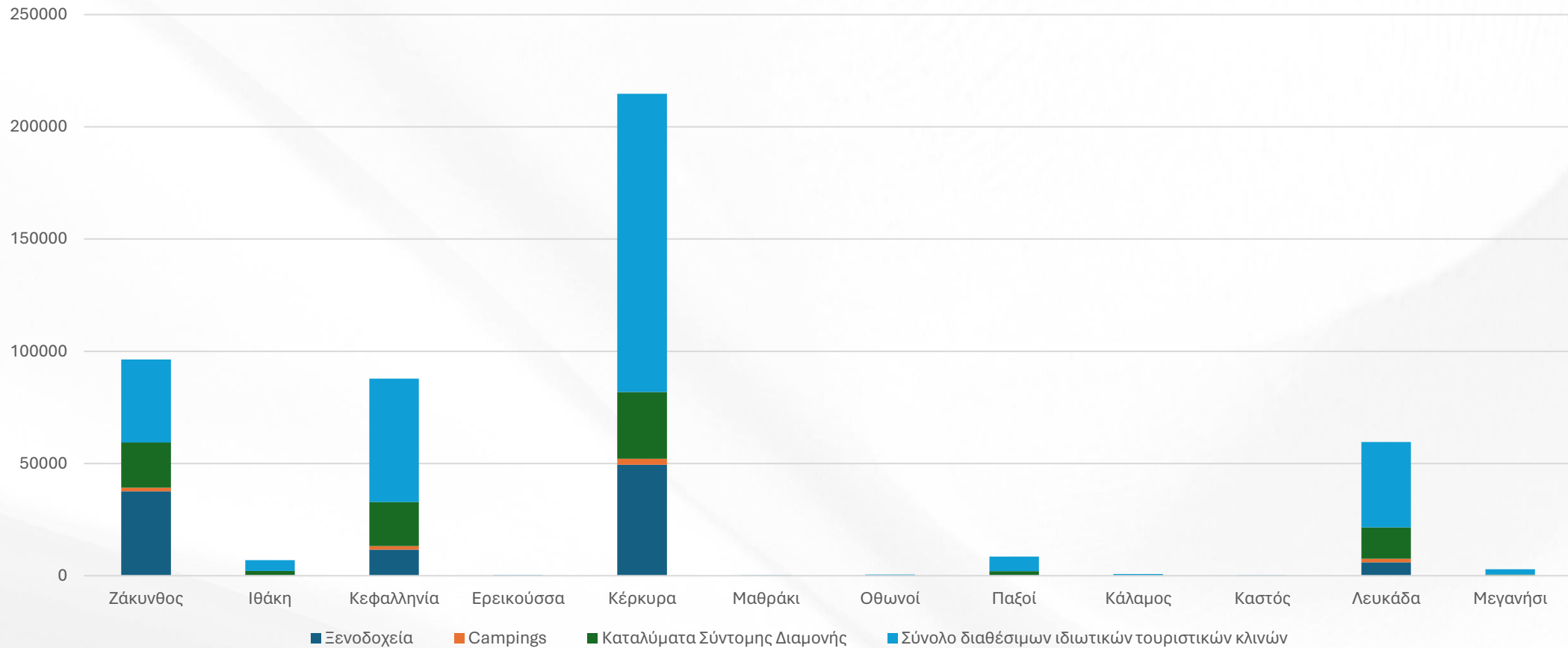
- Τουριστική ένταση

(κλίνες / κάτοικο, διανυκτερεύσεις/κάτοικο)

- Τουριστική πίεση-πυκνότητα

(κλίνες τουριστών ή/και κατοίκων /km², διανυκτερεύσεις τουριστών ή/και κατοίκων / km²)

Αριθμός Κλινών (επαγγελματικών και ιδιωτικών)



Σημαντικό: γνώση μέγιστου αριθμού τουριστών & επισκεπτών στο κάθε νησί την υψηλή περίοδο
ώστε να σχεδιάζεται ανάλογα η διάσταση των υποδομών & υπηρεσιών απαραίτητες για να τους εξυπηρετήσουν



Ευρωπαϊκή Ένωση
Ευρωπαϊκό Ταμείο
Περιφερειακής Ανάπτυξης

ΕΠΙΧΕΙΡΗΣΙΑΚΟ ΠΡΟΓΡΑΜΜΑ ΙΟΝΙΑ ΝΗΣΙΑ 2014-2020




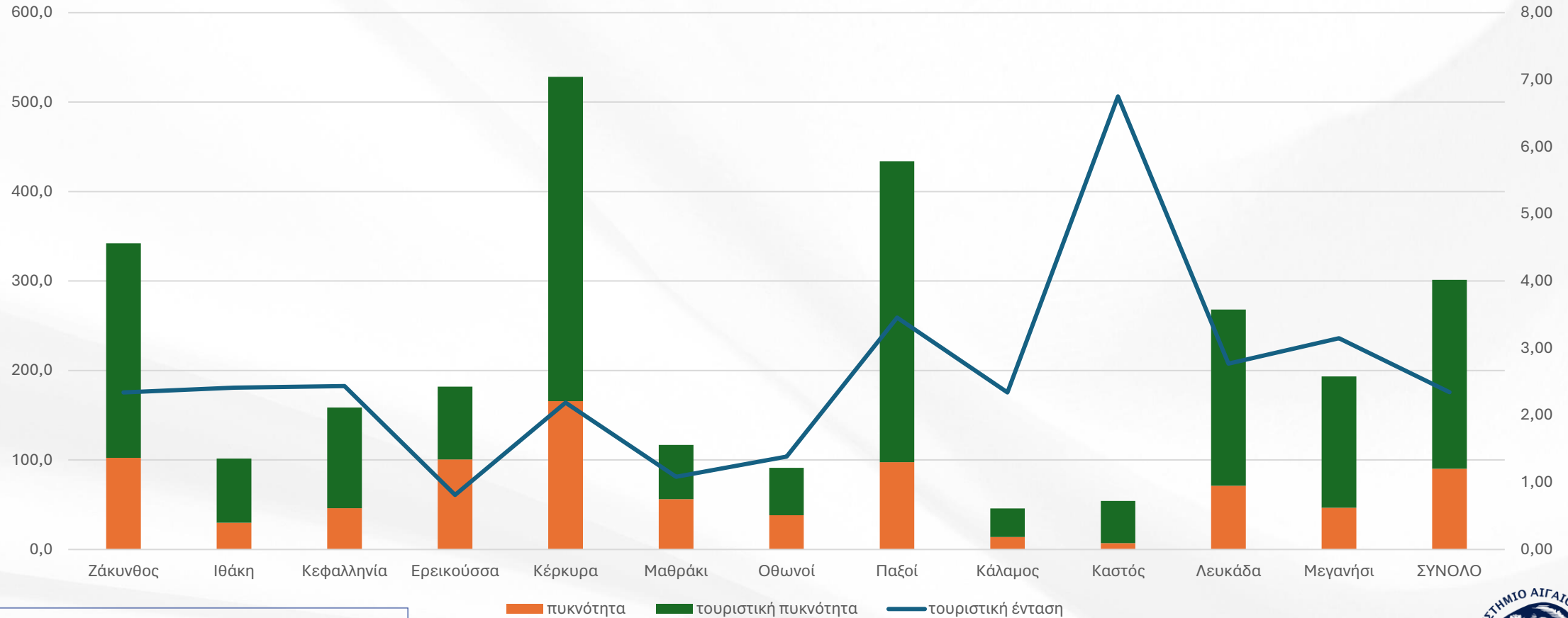
Με τη συγχρηματοδότηση της Ελλάδας και της Ευρωπαϊκής Ένωσης



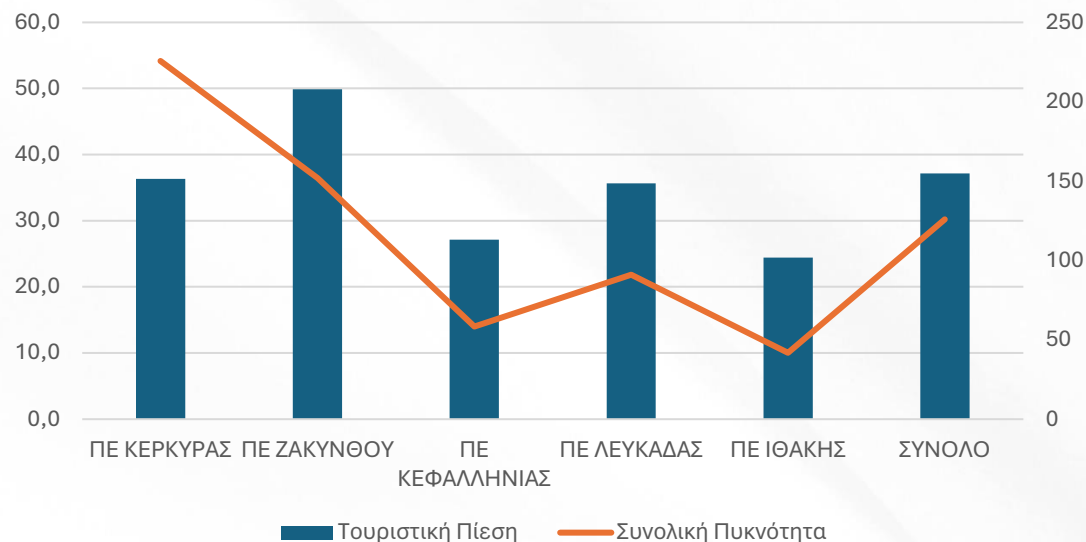
Τουριστική πίεση-πυκνότητα (κλίνες τουριστών ή/και κατοίκων /km²)

Μεγάλα νησιά Ιονίου: >2 κλίνες /κάτοικο

Κέρκυρα, Παξοί, Ζάκυνθος, Λευκάδα: ≈ 300 (τουρίστες και κάτοικοι)/km²  υψηλή αστικοποίηση και περιβαλλοντική πίεση



Τουριστική πίεση-πυκνότητα (διανυκτερεύσεις τουριστών ή/και κατοίκων /km²)



Εκτίμηση των συνολικών διανυκτερεύσεων ανεξάρτητα του καταλύματος: συνολική πίεση που δέχεται ο προορισμός

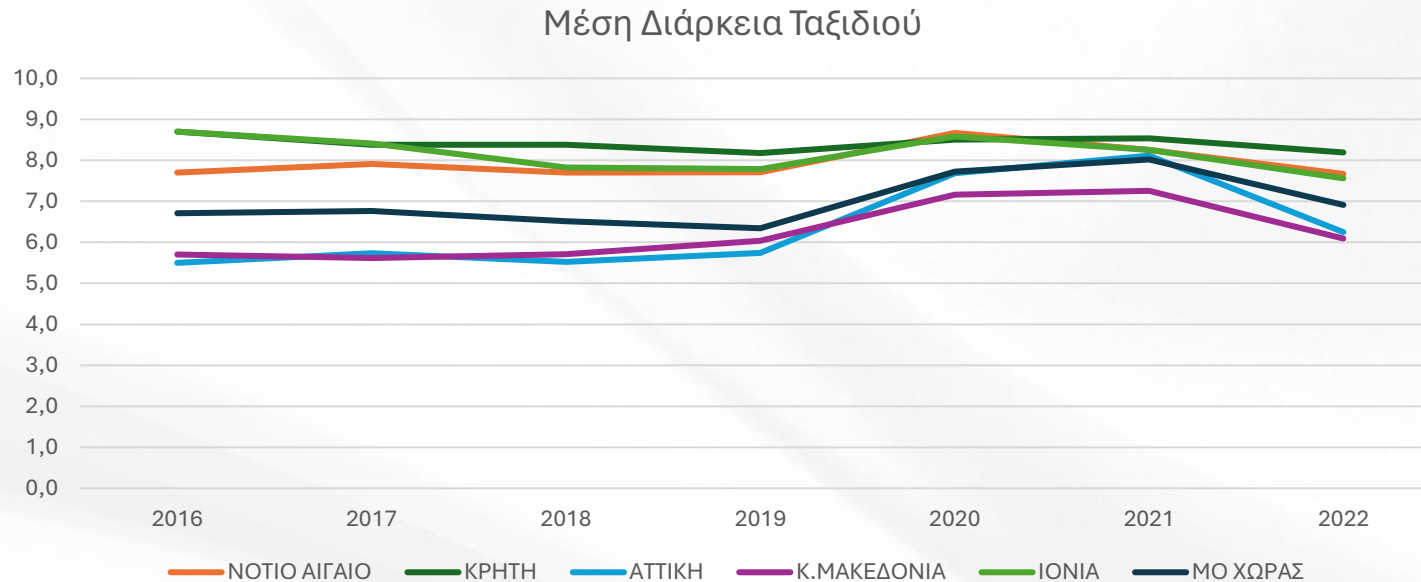
Ισοδύναμοι κάτοικοι – πληθυσμός (διανυκτερεύσεις τουριστών / 365 ημέρες) / πληθυσμός

ΠΙΝ 77.188 κάτοικοι ή το 37,7% του πληθυσμού

	Συνολικές διανυκτερεύσεις (εκτίμηση)		Ισοδύναμοι κάτοικοι	Κατοικοι	Τουριστική Πίεση	Εκταση	Τουριστική πυκνότητα	Συνολική Πυκνότητα
	Ελληνες	Αλλοδαποί						
ΠΕ ΚΕΡΚΥΡΑΣ	1.527.642	12.311.008	37.914	101.600	37,3	630,58	60,1	221
ΠΕ ΖΑΚΥΝΘΟΥ	811.995	6.606.660	20.325	41.180	49,4	402,08	50,5	153
ΠΕ ΚΕΦΑΛΛΗΝΙΑΣ	853.607	2.692.259	9.715	36.064	26,9	781,48	12,4	59
ΠΕ ΛΕΥΚΑΔΑΣ	806.362	2.276.368	8.446	22.826	37,0	352,97	23,9	89
ΠΕ ΙΘΑΚΗΣ	147.872	139.861	788	2.862	27,5	96,26	8,2	38
ΣΥΝΟΛΟ	4.147.478	24.026.156	77.188	204.532	37,7	2.263,37	34,1	124

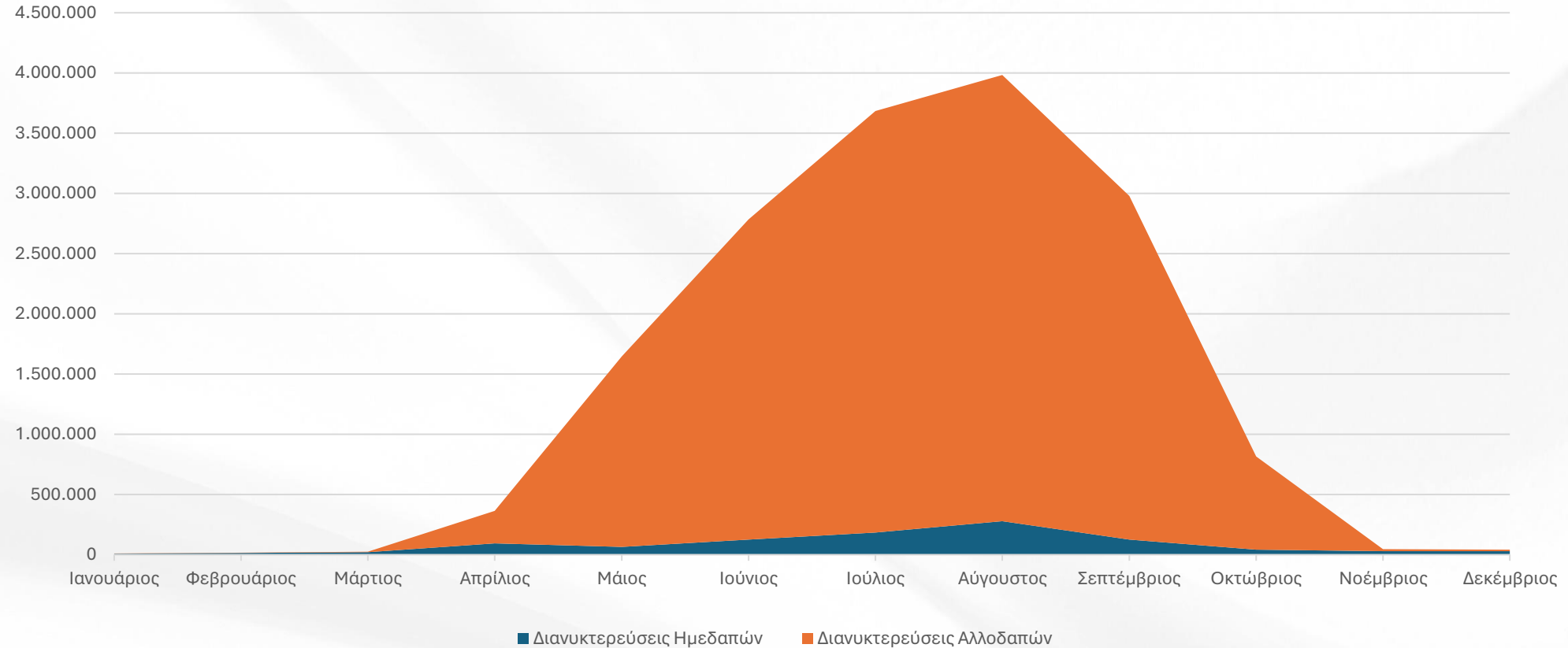
Μέση Διάρκεια Παραμονής & Ταξιδιού

- **Μέση Διάρκεια Παραμονής (ΜΔΠ)** στα ξενοδοχεία: ΠΙΝ υψηλότερη στη χώρα συνολικά (5,9 ημέρες έναντι 4,2), όσο και στους αλλοδαπούς (6,2 έναντι 4,8 ημέρες) ➡️ υψηλό ποσοστό οργανωμένου τουρισμού
- **Μέση Διάρκεια Ταξιδιού** εισερχόμενων τουριστών ανά περιφέρεια (2016-22): Π. Κρήτης υψηλότερες επιδόσεις (σταθερά πάνω από 8 ημέρες), ενώ η Π. Ιονίων έχει καταγράψει μείωση από 8,7 το 2016 σε 7,6 το 2022 κινούμενη πάνω από τον Μ.Ο. της Χώρας.



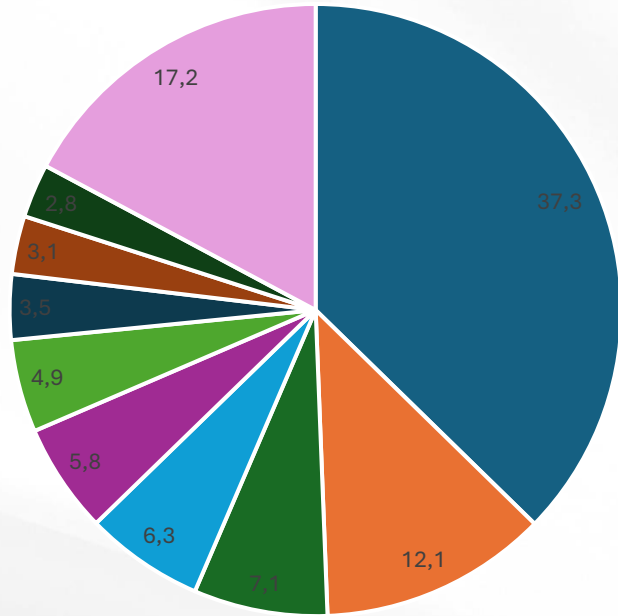
Εποχικότητα διανυκτερεύσεων καταλυμάτων

ΠΙΝ
64,9%



* Δεν υπάρχουν μηνιαία στοιχεία διανυκτερεύσεων ανά ΠΕ ή νησί

Εξάρτηση από εθνικότητες - ευθραυστότητα



Ποσοστό εξάρτησης από εισερχόμενο τουρισμό
Υψηλή εξάρτηση από εισερχόμενο τουρισμό (6,3 είναι οι διανυκτερεύσεις ημεδαπών)

Ποσοστό εξάρτησης από κύριες εθνικότητες
Βρετανοί: 37%
Γερμανοί: 12%
Ολλανδοί: 7%

- Ηνωμένο Βασίλειο
- Γερμανία
- Ολλανδία
- Ελλάδα
- Ιταλία
- Πολωνία
- Ρουμανία
- Τσεχία
- Γαλλία
- Λοιπές Χώρες

Θαλάσσιος Τουρισμός: Κρουαζιέρα & yachting

- Κοινωνική Πίεση από ημερήσιους τουρίστες – Αφίξεις κρουαζιέρας/σύνολο πληθυσμού
- Αφίξεις κρουαζιέρας (ημερήσιες στη σεζόν) / ισοδύναμοι κάτοικοι: Οι πρόσθετοι ισοδύναμοι κάτοικοι που προκύπτουν από τον τουρισμό κρουαζιέρας είναι:

Κέρκυρα: 2,1,

Κεφαλληνία: 1,9

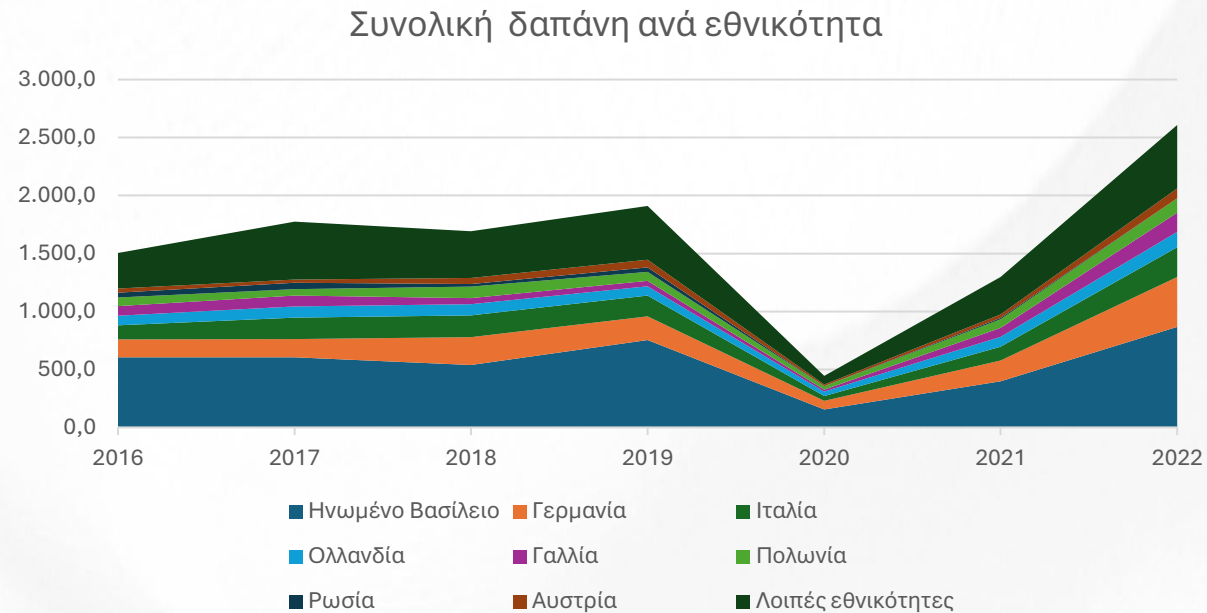
Ζάκυνθος: 0,1

- Δεν υπάρχουν στοιχεία για το yachting

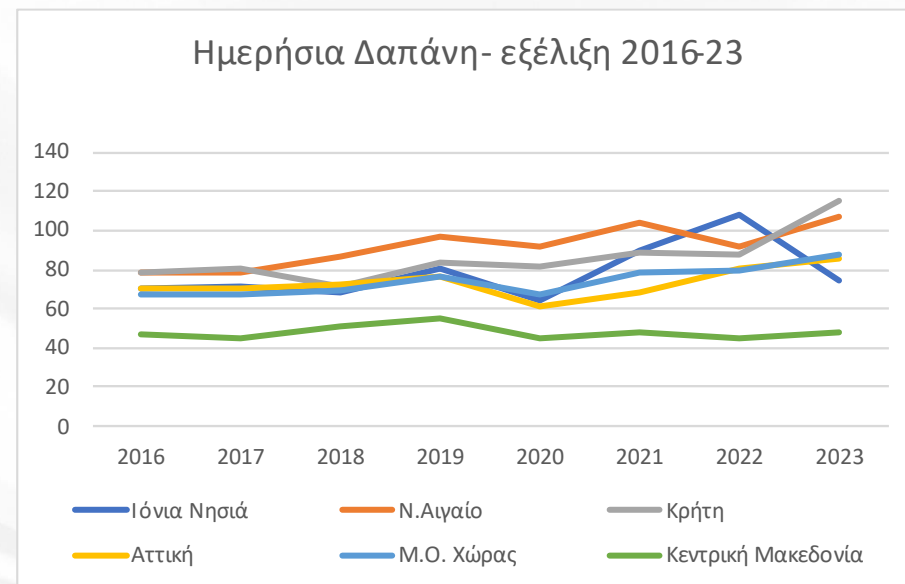
Οικονομικά αποτελέσματα τουρισμού

Δαπάνη, συνολική ανά ταξίδι & ανά διανυκτέρευση - εθνικότητα

	2016	2017	2018	2019	2020	2021	2022
Ολλανδία	67,3	75,3	73,4	70,9	76,4	78,9	93,8
Πολωνία	56,2	49,5	76,6	81,7	66,8	86,6	99,1
Ιταλία	60,6	69,9	63,9	72,3	56,7	77,5	101,4
Μέσος όρος	70,0	71,2	68,3	80,5	64,5	90,2	108,5
Ηνωμένο Βασίλειο	75,9	78,1	74,1	91,6	68,3	102,8	109,7
Γαλλία	76,9	94,0	75,7	98,9	64,4	83,3	116,1
Αυστρία	87,3	67,7	84,4	95,8	74,7	108,4	120,2
Γερμανία	68,3	80,6	76,0	79,4	55,7	91,5	123,3
Ρωσία	67,4	71,7	56,8	66,9	(:)	81,5	(:)



Σε μια περίοδο που άλλαξε ραγδαία η σύνθεση των ξενοδοχείων της χώρας (και της Περιφέρειας Ιονίων) με το μερίδιο των μονάδων 5* να περνά από το 5 στο 25%, το γεγονός ότι η μέση ημερήσια δαπάνη του τουρίστα έχει μείνει πρακτικά αμετάβλητη για 20 χρόνια, μόνο ανησυχία μπορεί να προκαλέσει για την οικονομική απόδοση του τουρισμού.



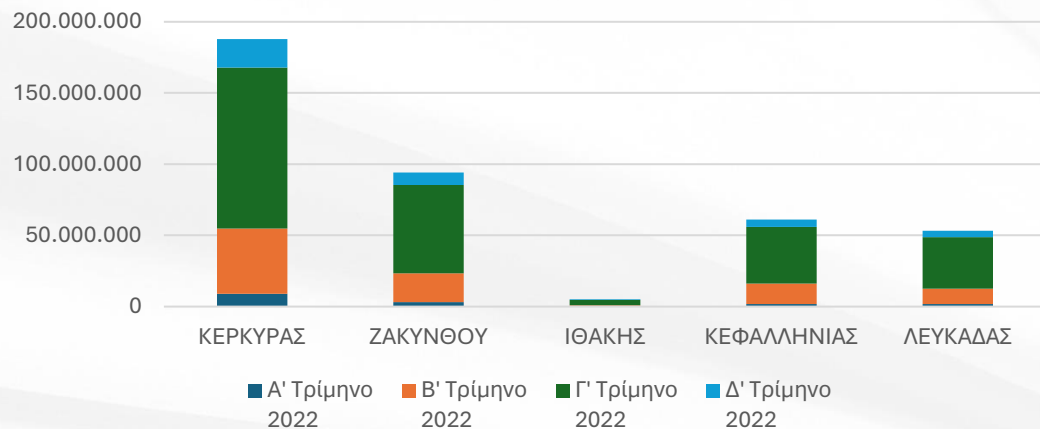
Εποχικότητα εσόδων επιχειρήσεων καταλύματος & εστίασης

Τα καταλύματα έχουν σχεδόν διπλάσιο τζίρο από την εστίαση στο σύνολο της ΠΙΝ, εκτός Λευκάδας και Ιθάκης

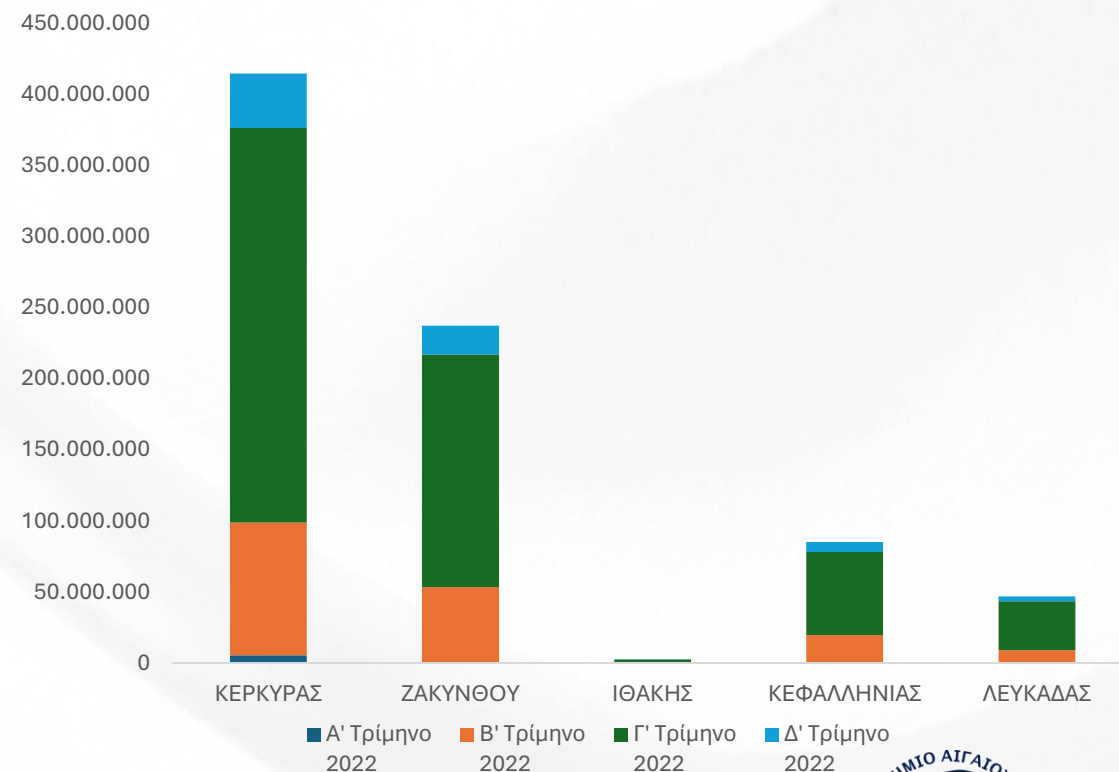
Στο σύνολο της χώρας η εστίαση έχει τζίρο 50% από τα καταλύματα

Το 3^ο τρίμηνο του 2022 στη ΠΙΝ έγιναν το 63,4% των εσόδων της εστίασης και το 68,1% των εσόδων των καταλυμάτων σε σύγκριση με το 39,1% και 59,6% της χώρας αντίστοιχα. Ιθάκη και Λευκάδα καταγράφουν τη πιο υψηλή εποχικότητα

Εστίαση

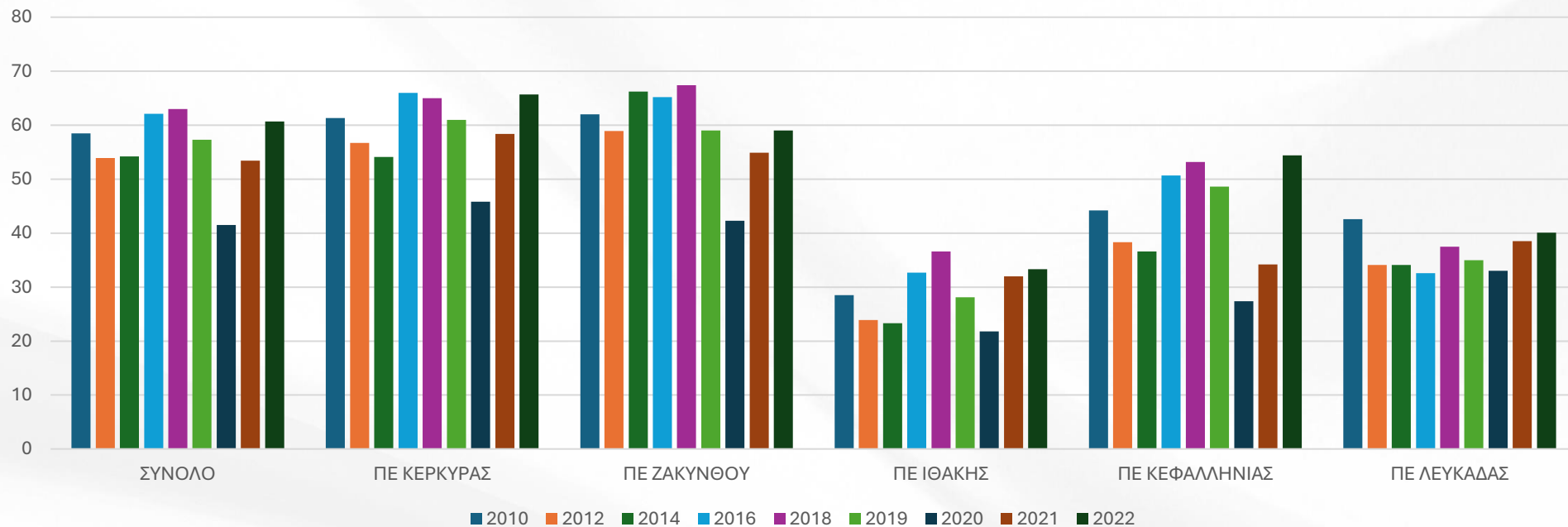


Καταλύματα

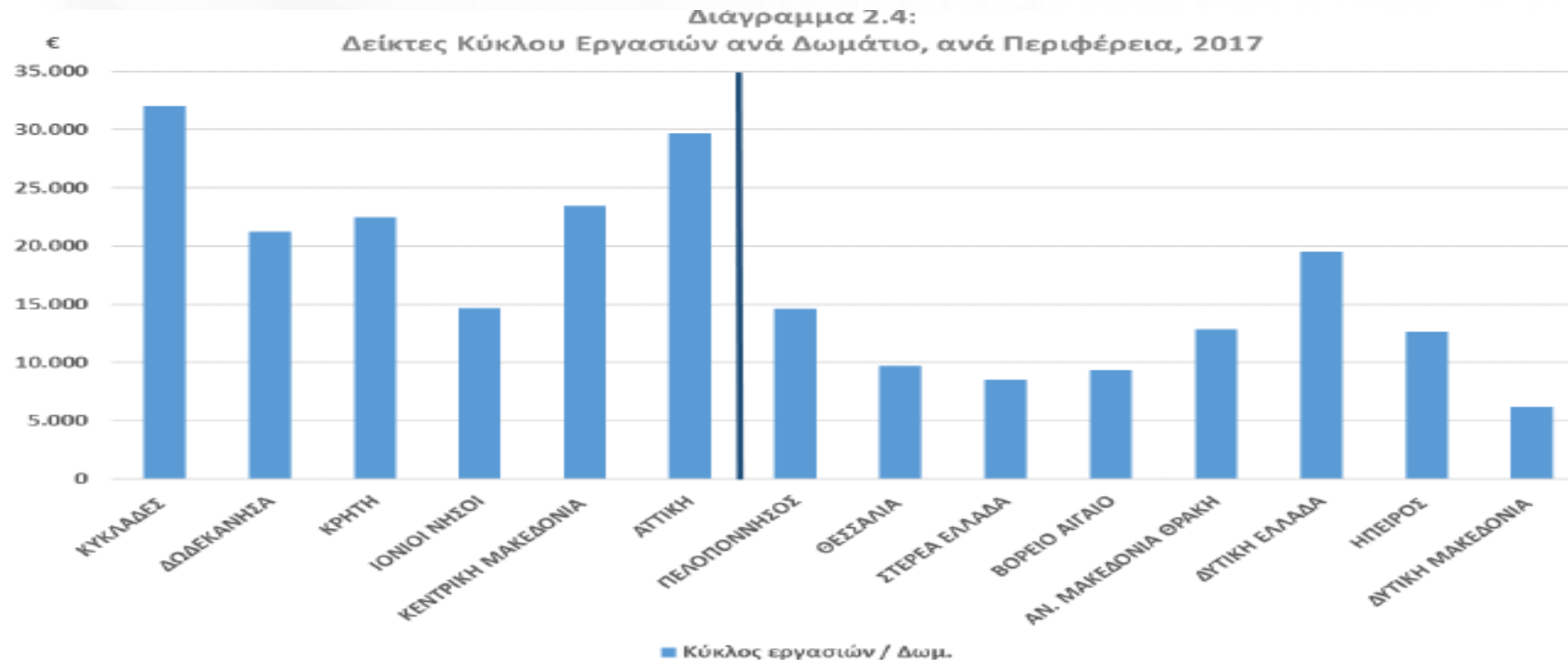


Πληρότητα ξενοδοχείων

Αν και η πληρότητα στην ΠΙΝ είναι η υψηλότερη στη χώρα, η μέση πληρότητα (σε συνδυασμό το μεγάλο ποσοστό εποχικής λειτουργίας της πλειοψηφίας των μονάδων) κινείται μεταξύ 53-63% (εκτός βέβαια του 2020) σε επίπεδο Περιφέρειας με σημαντικές διακυμάνσεις: στην ΠΕ Κέρκυρας καταγράφονται οι υψηλότερες (μέχρι και 66%) και στην Ιθάκη οι χαμηλότερες (36,6% η ανώτερη) με ότι αυτό αφορά στη βιωσιμότητα των επιχειρήσεων.



Απόδοση Καταλυμάτων: Δείκτης Κύκλου Εργασιών/ Δωμάτιο



Πίνακας 85: Βασικοί δείκτες ξενοδοχείων ανά δωμάτιο στην Περιφέρεια Ιονίων Νήσων, 2021

Κατηγορία	5*	4*	3*	2*
Κύκλος Εργασιών/Δωμάτιο	23.082	8.770	5.347	3.836
Καθαρά Πάγια/Δωμάτιο	108.078	50.317	9.729	1.843
Ίδια Κεφάλαια/Δωμάτιο	43.780	24.865	19.181	17.584
Μακροπρόθεσμα Δάνεια/Δωμάτιο	73.273	38.031	5.727	3.842

Πηγή: ICAP, ΞΕΕ - Επεξεργασία INSETE Intelligence

Συγκριτικά με τους αντίστοιχους δείκτες για το σύνολο της χώρας για τις κατηγορίες 2*, 3*, 4* και 5* (βλ. Πίνακα 83) παρατηρούμε ότι στην Περιφέρεια Ιονίων Νήσων:

- τα 5* ξενοδοχεία έχουν χαμηλότερες τιμές σε όλους τους δείκτες,
- τα 4* έχουν χαμηλότερες τιμές στον Κύκλο Εργασιών ανά Δωμάτιο και στα Ίδια Κεφάλαια ανά Δωμάτιο και υψηλότερες τιμές στα Καθαρά Πάγια ανά Δωμάτιο και στα Μακροπρόθεσμα Δάνεια ανά Δωμάτιο,
- τα 3* έχουν χαμηλότερες τιμές σε όλους τους δείκτες, με εξαίρεση τον δείκτη Μακροπρόθεσμα Δάνεια ανά Δωμάτιο και
- τα 2* ξενοδοχεία έχουν χαμηλότερες τιμές στα Καθαρά Πάγια ανά Δωμάτιο και στα Ίδια Κεφάλαια ανά Δωμάτιο και υψηλότερες τιμές στον Κύκλο Εργασιών ανά Δωμάτιο και στα Μακροπρόθεσμα Δάνεια ανά Δωμάτιο.

Πίνακας 86: Δείκτες ποιότητας ξενοδοχείων στην Ελλάδα ανά Περιφέρεια, 2019-22

Περιφέρεια	2019	2022
Ήπειρος	91,0%	90,8%
Κυκλάδες	90,5%	90,2%
Δυτική Μακεδονία	Μ.Δ.	88,6%
Βόρειο Αιγαίο	87,1%	88,0%
Πελοπόννησος	86,2%	87,2%
Αν. Μακεδονία & Θράκη	86,7%	87,0%
Κεντρική Μακεδονία	86,9%	87,0%
Θεσσαλία	87,0%	86,7%
Κρήτη	87,1%	86,5%
Στερεά Ελλάδα	85,8%	86,3%
Δωδεκάνησα	86,4%	86,1%
Αττική	85,9%	85,0%
Ιόνια Νησιά	85,3%	84,5%
GRI	87,1%	87,0%

Πηγή: Review Pro - Επεξεργασία INSETE Intelligence

Στον Πίνακα 86 καταγράφεται ο Γενικός Δείκτης Ικανοποίησης (GRI) των πελατών ξενοδοχείων τόσο στο σύνολο της χώρας όσο και ανά Περιφέρεια (με εξαίρεση την Δυτική Μακεδονία για το 2019 και την Δυτική Ελλάδα) και ανά κατηγορία αστεριού (με εξαίρεση τις Περιφέρειες Κεντρικής Μακεδονίας, Αν. Μακεδονίας & Θράκης, Δυτικής Μακεδονίας και Δυτικής Ελλάδας). Από τα στοιχεία, παρατηρούμε ότι οι πελάτες που επέλεξαν για την διαμονή τους ξενοδοχεία έμειναν ικανοποιημένοι από τις παρεχόμενες υπηρεσίες τους τόσο στο σύνολο της χώρας όσο και στις επιμέρους Περιφέρειες.

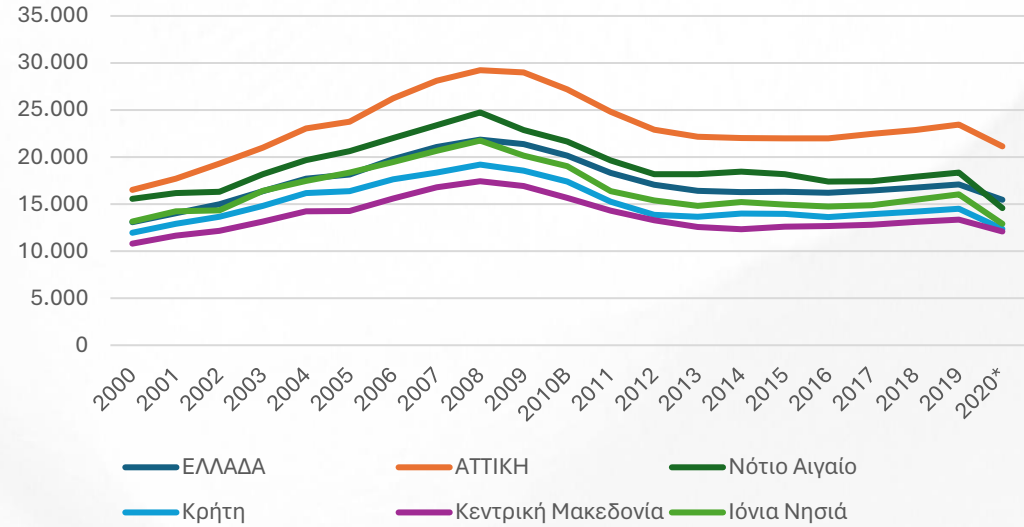
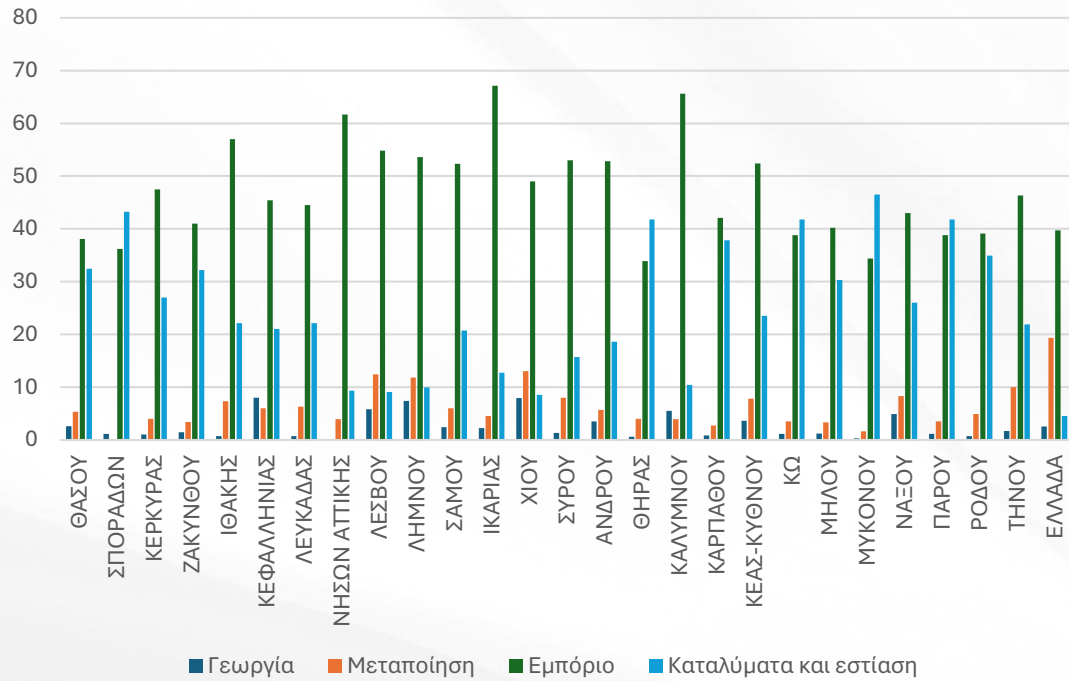
	2019	2022
5*	88,6%	86,6%
4*	84,8%	84,5%
3*	83,9%	82,4%
1*- 2*	85,1%	85,0%
GRI	85,3%	84,5%

Πηγή: Review Pro-Επεξεργασία INSETE Intelligence

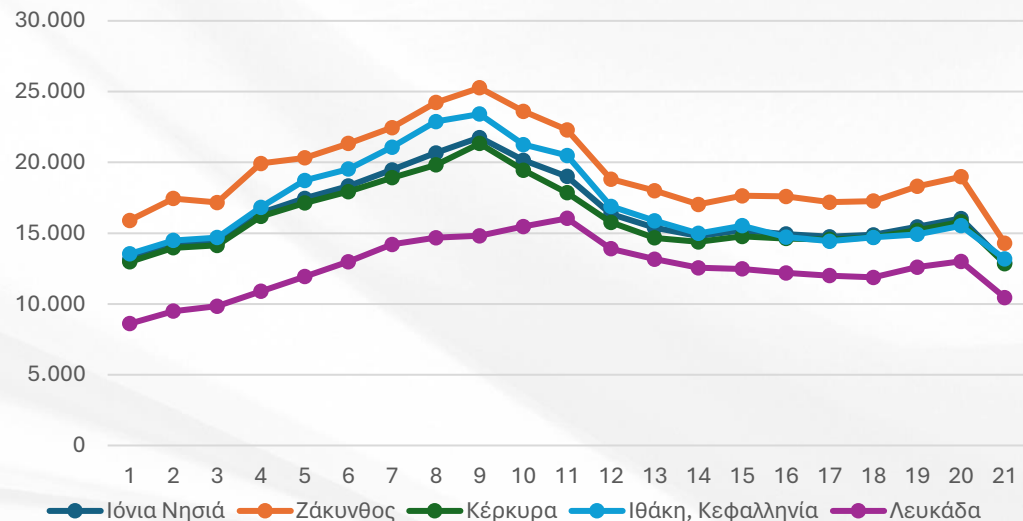


Οικονομικές επιπτώσεις τουρισμού

Παρά το γεγονός ότι ο τουρισμός ανέκαμψε πολύ γρήγορα μετά το 2009 και ξεπέρασε τις προ κρίσης επιδόσεις & αποτελεί κυρίαρχη δραστηριότητα στη ΠΙΝ, δεν υπήρξε αντίστοιχη μεταβολή του ΑΕΠ



Ο τουρισμός δε φαίνεται να αποτελεί την «ατμομηχανή» της οικονομίας και οι πολλαπλασιαστικές επιδράσεις είναι χαμηλές



Απασχόληση και Δημογραφικές επιπτώσεις

- Απασχόληση: ποσοτικά και ποιοτικά χαρακτηριστικά
- Πληθυσμιακή εξέλιξη
- Φυσική κίνηση
- Άλλοι δημογραφικοί δείκτες



Ευρωπαϊκή Ένωση
Ευρωπαϊκό Ταμείο
Περιφερειακής Ανάπτυξης

ΕΠΙΧΕΙΡΗΣΙΑΚΟ ΠΡΟΓΡΑΜΜΑ ΙΟΝΙΑ ΝΗΣΙΑ 2014-2020



Με τη συγχρηματοδότηση της Ελλάδας και της Ευρωπαϊκής Ένωσης



Απασχόληση σε χαρακτηριστικούς τουριστικούς κλάδους

Κλάδοι δραστηριότητας	ΠΕ Κέρκυρας	ΠΕ Ζακύνθου	ΠΕ Ιθάκης	ΠΕ Κεφαλληνίας	ΠΕ Λευκάδας
Χερσαίες μεταφορές και μεταφορές μέσω αγωγών	x	505	x	469	218
Πλωτές μεταφορές	309	232	3	101	81
Καταλύματα	9.660	5.683	146	2.371	1.829
Δραστηριότητες υπηρεσιών εστίασης	9.915	5.481	233	3.115	3.057
Διαχείριση ακίνητης περιουσίας	466	x	x	65	49
Δραστηριότητες ενοικίασης και εκμίσθωσης	x	318	8	277	x
Δραστηριότητες ταξιδιωτικών πρακτορείων, γραφείων οργανωμένων ταξιδιών και υπηρεσιών κρατήσεων και συναφείς δραστηριότητες	722	284	10	110	62
Δημιουργικές δραστηριότητες, τέχνες και διασκέδαση	x	38	x	57	26
Δραστηριότητες βιβλιοθηκών, αρχειοφυλακείων, μουσείων και λοιπές πολιτιστικές δραστηριότητες	23	37		23	7
Τυχερά παιχνίδια και στοιχήματα	x	32	x	21	21
Αθλητικές δραστηριότητες και δραστηριότητες διασκέδασης και ψυχαγωγίας	511	180	10	84	52

Δείκτες Απασχόλησης σε καταλύματα και σε όλες τις τουριστικές δραστηριότητες

Απασχολούμενοι σε καταλύματα/ αριθμός επαγγελματιών τουριστικών κλινών

Σύνολο Περιφέρειας: 0,098

ΠΕ Κέρκυρας: 0,115

ΠΕ Ζακύνθου: 0,096

ΠΕ Ιθάκης: 0,067

ΠΕ Κεφαλληνίας: 0,07

ΠΕ Λευκάδας: 0,08

Απασχολούμενοι στον τουρισμό / αριθμός επαγγελματιών τουριστικών κλινών

Σύνολο Περιφέρειας: 0,234

ΠΕ Κέρκυρας: 0,258

ΠΕ Ζακύνθου: 0,215

ΠΕ Ιθάκης: 0,186

ΠΕ Κεφαλληνίας: 0,204

ΠΕ Λευκάδας: 0,245

Χαρακτηριστικά Απασχόλησης

Φύλο, ενώ στο σύνολο της οικονομίας οι γυναίκες εργαζόμενες αποτελούν περίπου το 42% τόσο στην ΠΙΝ όσο και στο σύνολο της χώρας, στους κλάδους υπηρεσιών διαμονής και εστίασης υπερτερούν: στην ΠΙΝ είναι 52,4%, που οφείλεται κυρίως στο κλάδο της διαμονής, ενώ στο σύνολο της χώρας είναι 48,5%.

Ηλικία εργαζόμενων στον τουρισμό υπάρχει υπερεκπροσώπηση των ηλικιών: 15-24 και 25-34, ξεπερνώντας στην ΠΙΝ και το 30%, ενώ στους άλλους κλάδους είναι περίπου 20%.

Επίπεδο εκπαίδευσης, σε εθνικό επίπεδο ο κλάδος απασχολεί κατά 68,6% άτομα που έχουν μέχρι απολυτήριο λυκείου, ενώ για το σύνολο της οικονομίας το αντίστοιχο ποσοστό είναι 51,4%. Στο σύνολο της οικονομίας της ΠΙΝ το ποσοστό απασχολούμενων συνολικά στην οικονομία με εκπαίδευση μέχρι απολυτήριο λυκείου είναι 76,6%.

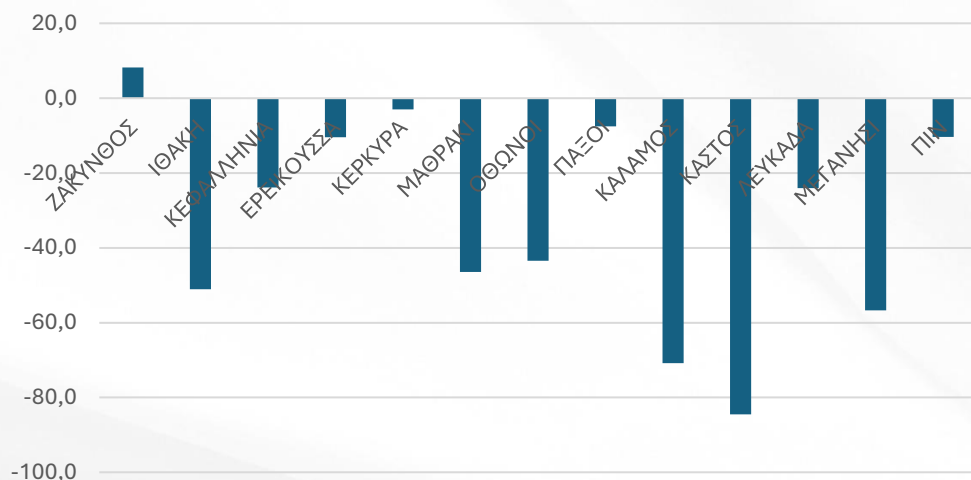
Τύπος επαγγέλματος, ο κλάδος απασχολεί σε υψηλό ποσοστό ανειδίκευτο προσωπικό (14,8% έναντι 6,1% στο σύνολο της χώρας) και πολύ χαμηλό ποσοστό υψηλής ειδίκευσης (σε χειρωνακτικά και μη επαγγέλματα) σε σχέση με το σύνολο της χώρας: 14,% έναντι 47,5%.

Μέσος αριθμός ωρών εργασίας, προκύπτει ότι στον κλάδο η εβδομαδιαία απασχόληση είναι 42 ωρών κατά μέσο όρο έναντι των 38 για το σύνολο της οικονομίας, ενώ δεν είναι λίγοι (το 36,9% των απασχολούμενων) όσοι εργάζονται περισσότερες από 48ώρες.

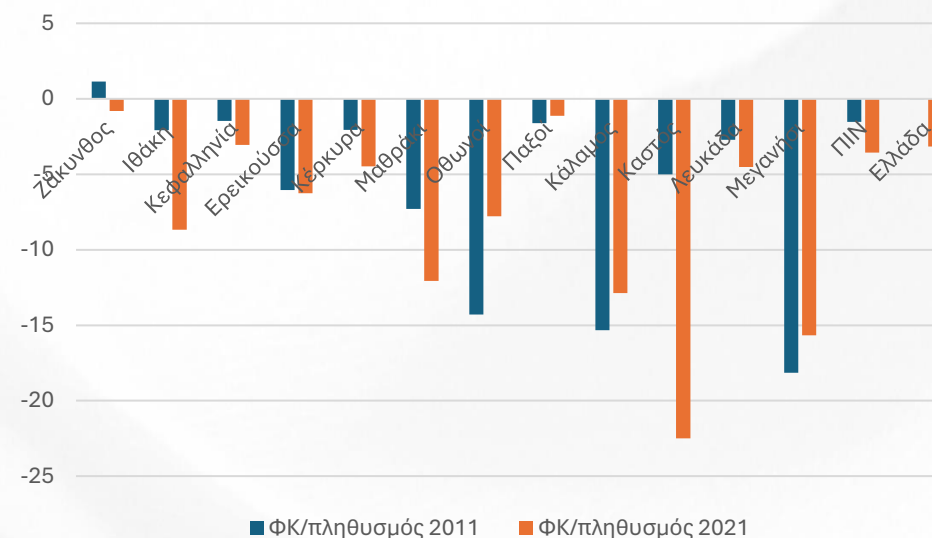
Δημογραφικά χαρακτηριστικά (1)

Τα δημογραφικά χαρακτηριστικά της Περιφέρειας είναι δυσμενέστερα από αυτά του συνόλου της χώρας
 Η τουριστική ανάπτυξη δεν συνέβαλε στη δημιουργία θετικής κατάστασης και προσδοκιών (ελκυστικότητα)
 ώστε να συγκρατήσει και να αυξήσει το πληθυσμό στη Περιφέρεια

πληθυσμός 2021/1951



Φυσική κίνηση/πληθυσμό 2011 & 2021



	Δείκτης γήρανσης		Δείκτης εξάρτησης		Δείκτης αντικατάστασης	
	2001	2011	2001	2011	2001	2011
Επικράτεια	126,72	136,65	47,03	53,15	92,46	95,95
Περιφέρεια Ιονίων Νήσων	152,24	154,34	54,51	57	95,13	84,58

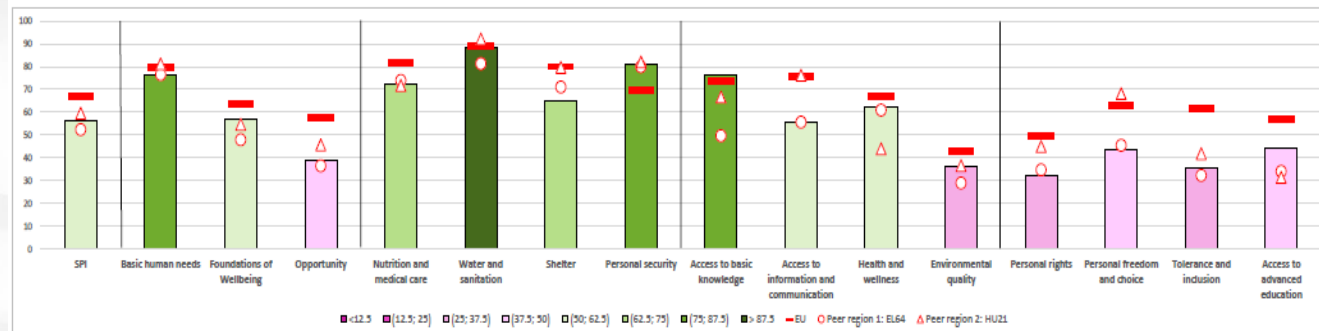
Δημογραφικά χαρακτηριστικά (2)

Greece		Ionia Nisia			EL62	
2020 EU-SPI	Score 0-100	Rank	EU score 0-100	GDP per head PPS - EU27=100	Value	Stage of development (1 = Lowest; 5 = Highest)
	56.4	207/240	66.7		63	2
						Population
						205 000

Peer Regions: Puglia; Severozápad; Kontinentalna Hrvatska; Małopolskie; Campania; Sterea Ellada; Vidurio ir vakarų Lietuvos regionas ; Łódzkie; Közép-Dunántúl; Norte; Vest; Jadranska Hrvatska; Centru; Extremadura and Západne Slovensko

	Score EL62	Score EU	peers comparison		Score EL62	Score EU	peers comparison		Score EL62	Score EU	peers comparison		
Basic human needs	76.5	80.0	🟡	Foundations of wellbeing	56.7	63.9	🟡	Opportunity	39.0	57.5	🟡		
Nutrition and medical care	72.2	81.7	🟡		Access to basic knowledge	76.3	73.9		🟡	Personal rights	32.5	49.8	🟡
Water and sanitation	88.6	88.9	🟡		Access to information and communication	55.7	75.7		🟡	Personal freedom and choice	43.8	63.2	🟡
Shelter	65.0	80.1	🟡		Health and wellness	62.2	67.0		🟡	Tolerance and inclusion	35.9	61.8	🟡
Personal security	81.3	69.6	🟢		Environmental quality	36.4	42.9		🟡	Access to advanced education	44.3	57.1	🟡

🟢 Overperforming with respect to its peers 🟡 Similar to peers 🟠 Underperforming with respect to its peers



EU averages for the SPI, the sub-indexes and dimensions are indicated by a red bar in the above bar charts.

Closest peer regions in terms of population: Sterea Ellada (EL64, pop. 556000, red circle) and Közép-Dunántúl (HU21, pop. 1057000, red triangle).

Δείκτης γήρανσης (Π7): 154,34 / Ελλάδα 136,65

Προσδόκιμο ζωής (Π8): 81,4 έτη όταν η Ελλάδα έχει από 81,2 έως 84

Πληθυσμός σε Κίνδυνο Φτώχειας (Π9): 13,9% όταν η χώρα κυμαίνεται από 13,7 έως 24,3%

Ποσοστό Ανεργίας (2020): 15,9 όταν στη χώρα κυμαίνεται μεταξύ 11,3 – 21,6%

Δείκτης Κοινωνικής Προόδου ΕΕ (2020): χαμηλό όπως για τη πλειοψηφία των ελληνικών περιφερειών



Περιβάλλον: εκτίμηση επιπτώσεων τουριστικής πίεσης

- Δόμηση – βιοποικιλότητα
- Νερό
- Ενέργεια
- Στερεά απόβλητα
- Υγρά απόβλητα



Ευρωπαϊκή Ένωση
Ευρωπαϊκό Ταμείο
Περιφερειακής Ανάπτυξης

ΕΠΙΧΕΙΡΗΣΙΑΚΟ ΠΡΟΓΡΑΜΜΑ ΙΟΝΙΑ ΝΗΣΙΑ 2014-2020



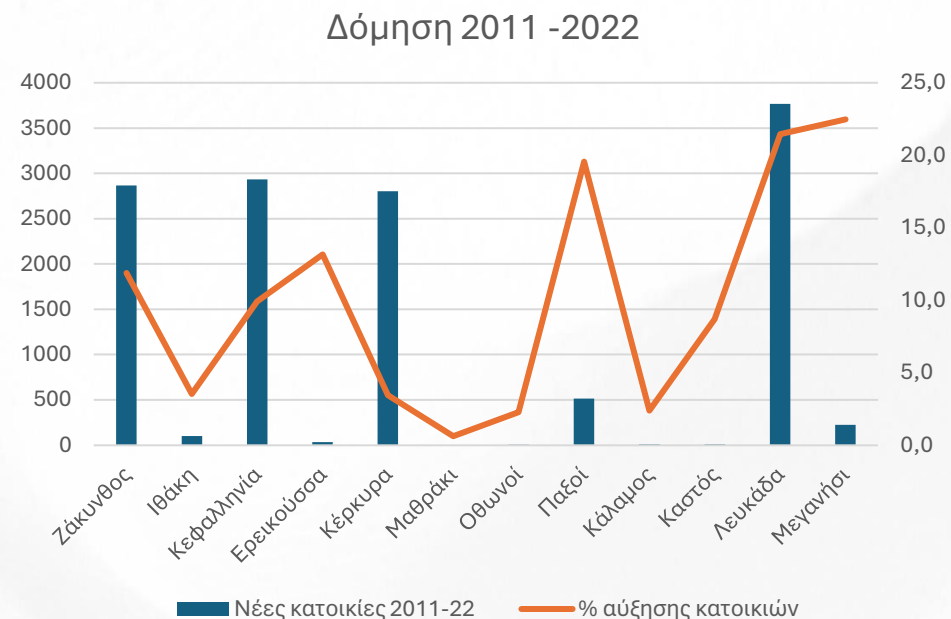
ΕΣΠΑ
2014-2020
Ευρωπαϊκό Ταμείο
Περιφερειακής Ανάπτυξης

Με τη συγχρηματοδότηση της Ελλάδας και της Ευρωπαϊκής Ένωσης



Δόμηση, βιοποικιλότητα, ερημοποίηση

	Εκταση (τχ)	Δόμηση 2000 (τχ)	Δόμηση 2018 (τχ)	% δομημένης έκτασης (2000)	% δομημένης έκτασης (2018)
Ζάκυνθος	408	9,6	25,16	2,35	6,17
Ιθάκη	96,09	2	1,82	2,08	1,89
Κεφαλληνία	781,7	14,5	22,76	1,85	2,91
Ερεϊκούσα	3,77	0	0	0,00	0,00
Κέρκυρα	593,43	30,9	49,6	5,21	8,36
Μαθράκι	2,86	0	0	0,00	0,00
Οθωνοί	10,73	0,2	0,3	1,86	2,80
Παξοί	24,88	n.a.	0,25		1,00
Κάλαμος	25,06	0,2	0,276	0,80	1,10
Καστός	6,09	0	0	0,00	0,00
Λευκάδα	300,7	6,5	16,78	2,16	5,58
Μεγανήσι	19,63	0,2	0,29	1,02	1,48
Σύνολο	2272,94	64,1	117,236	2,82	5,16



ΠΕΡΙΦΕΡΕΙΑΚΗ ΕΝΟΤΗΤΑ	Ερημοποίηση
	% επί του συνόλου
ΠΕ ΚΕΦΑΛΛΗΝΙΑΣ	6.8%
ΠΕ ΖΑΚΥΝΘΟΥ	9.8%
ΠΕ ΙΘΑΚΗΣ	3.2%
ΠΕ ΚΕΡΚΥΡΑΣ	0.0%
ΠΕ ΛΕΥΚΑΔΑΣ	0.0%

Η επέκταση της δόμησης είναι σημαντική σε όλα τα νησιά και οφείλεται σχεδόν αποκλειστικά στον τουρισμό δεδομένης της συρρίκνωσης τόσο του πληθυσμού, όσο και των άλλων δραστηριοτήτων

Κατανάλωση νερού: ποσότητα και ποιότητα

	Κάτοικοι (2021)	ετήσια κατανάλωση κατοίκων	Συνολικές διανυκτερεύσεις (εκτίμηση)	Ισοδύναμοι κάτοικοι	ετήσια κατανάλωση τουριστών	συνολική κατανάλωση νερού	κατανάλωση πόσιμου νερού βάση των ΣΔΛΑΠ	% κατανάλωσης τουρισμού
ΠΕ ΚΕΡΚΥΡΑΣ	96.671	6.351.284,7	14.418.650	39.503	7.209.297,5	1.3560.582,2	13.700.000	0,532
ΠΕ ΖΑΚΥΝΘΟΥ	38.340	2.518.938	7.388.655	20.243	3.694.347,5	6.213.285,5	*	0,595
ΠΕ ΚΕΦΑΛΛΗΝΙΑΣ	37.736	2.479.255,2	3.725.866	10.208	1.862.960	4.342.215,2	13.500.000	0,429
ΠΕ ΛΕΥΚΑΔΑΣ	25.365	1.666.480,5	2.966.730	8.128	1.483.360	3.149.840,5	3.500.000	0,471
ΠΕ ΙΘΑΚΗΣ	3333	218.978,1	257.733	706	128.845	347.823,1	*	0,370

Εκτιμήσεις από μελέτες στη Μεσόγειο: Κεφαλληνία 245lt/κάτοικο ημερησίως και 467 lt / τουρίστα

Μέση εκτίμηση της κατανάλωσης νερού/διανυκτέρευση/τουρίστα: 500 λίτρα.

Τα προβλήματα της υφαλμύρισης - Η ποιότητα του πόσιμου νερού, οι δημόσιες βρύσες και τα πλαστικά μπουκάλια

Κατανάλωση ενέργειας

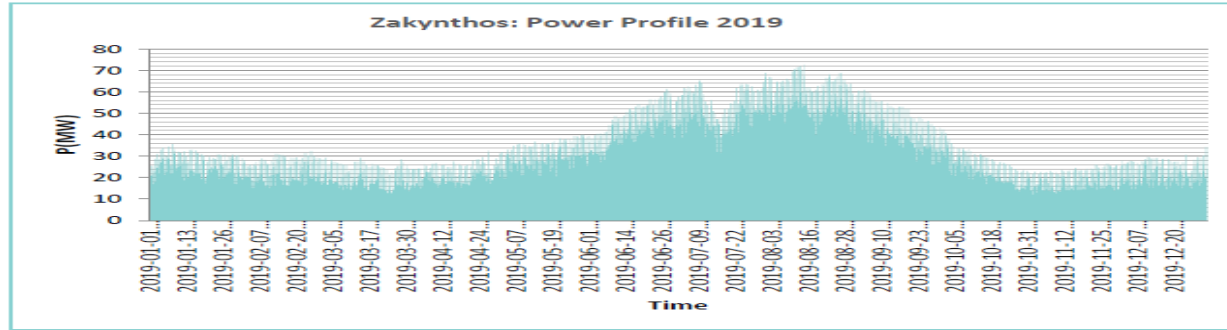


Figure 32. Zakynthos' power profile for 2019.
Source: Authors' elaboration on available data.

Κέρκυρα 2019: ηλεκτρική κατανάλωση 5.760 Mwh από τις οποίες οι 1.460 Mwh (ή το 25,3%) καταναλώθηκαν από τους τουρίστες. Αντιστοιχία σε ημερήσια κατανάλωση: 12,2kwh για τους μόνιμους κατοίκους, 10,1 για τους επισκέπτες.

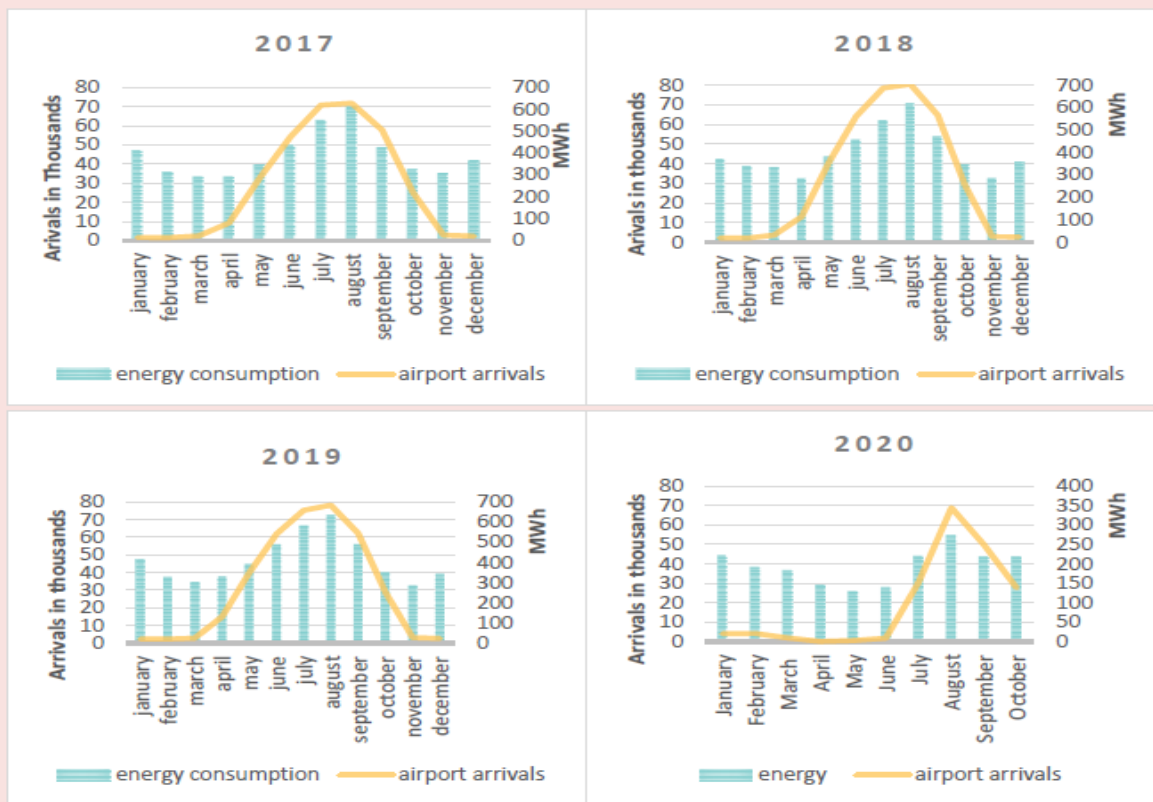
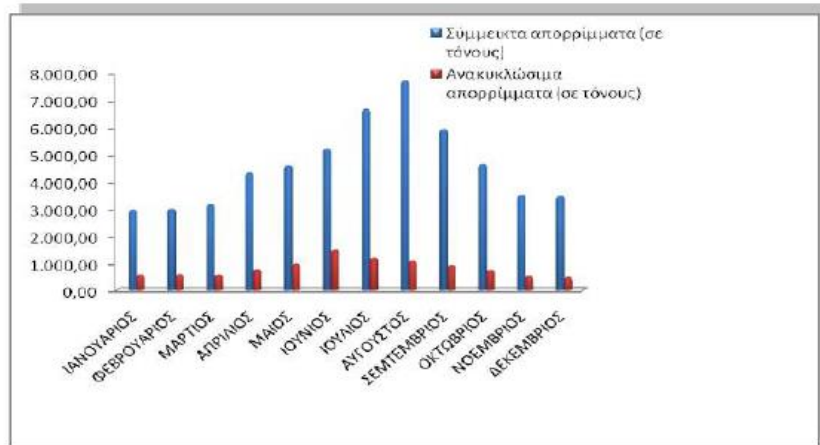


Figure 33. Airport Arrivals & Power Profile for Corfu.

Από έρευνα του ΙΤΕΠ προκύπτει ότι η μειοψηφία όσων συμμετείχαν στην έρευνα αναγνωρίζει τη σημασία της υιοθέτησης βιώσιμων πρακτικών είναι σημαντική για το μέλλον της επιχείρησης τους (46,8% στα δημοφιλή νησιά και μόλις 38,5% στα υπόλοιπα), με χαμηλό βαθμό ενημέρωσης και με εξαιρετικά χαμηλή αποδοχή (ειδικά στα νησιά) της σχέσης μεταξύ της μέτρησης του αποτυπώματος άνθρακα και της λειτουργίας της επιχείρησης.

Παραγωγή απορριμμάτων

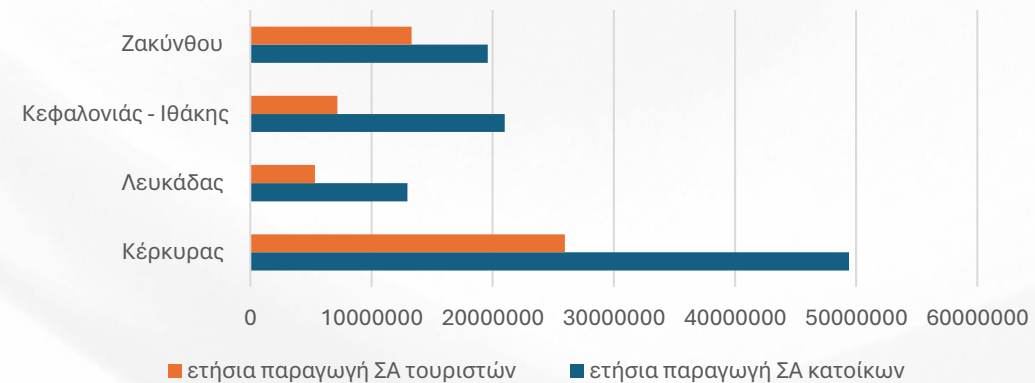


Διάγραμμα 4-1: Μηνιαία παραγωγή αποβλήτων (τόνο/μήνα) για το έτος 2014.

Οι ημερήσιοι δείκτες που εκτιμήθηκαν σε ότι αφορά τους εισερχόμενους τουρίστες συμπίπτουν με τη βιβλιογραφική αναφορά που χρησιμοποιήθηκε (1,8κ), ενώ σε ότι αφορά τους μόνιμους κατοίκους, είναι χαμηλότερος κατά 40% (1κ αντί 1,4κ).

	Πρόβλεψη παραγωγής ΑΣΑ (ΠΕΣΔΑ 2016)	κάτοικοι	ετήσια παραγωγή ΣΑ κατοίκων	ισοδύναμοι κάτοικοι	ετήσια παραγωγή ΣΑ τουριστών	Συνολική παραγωγή ΣΑ
Κέρκυρας	68.482	96.671	35.284.915	39.503	25.953.471	61.238.386
Λευκάδας	15.546	25.365	9.258.225	8.128	5.340.096	14.598.321
Κεφαλονιάς - Ιθάκης	25.611	41096	15.000.040	10.914	7.170.498	22.170.538
Ζακύνθου	26.744	38.340	13.994.100	20.243	13.299.651	27.293.751
ΠΙΝ	136.382	201.445	73527425	78.788	51.763.716	125.291.141

Παραγωγή αποβλήτων από τουρίστες και κατοίκους



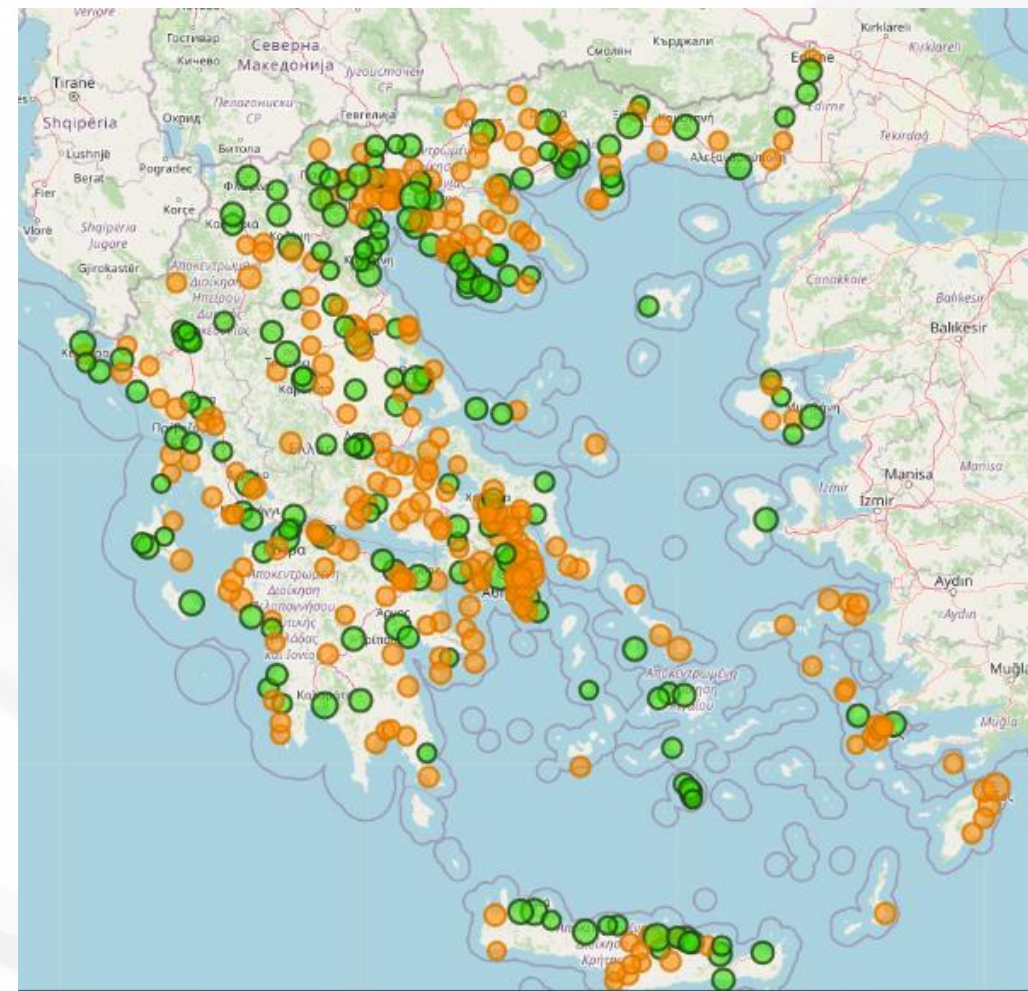
Διαχείριση υγρών αποβλήτων

Περιγραφή διοικητικής διαίρεσης	Σύνολο κτιρίων	Κτίρια συνδεδεμένα σε δίκτυο αποχέτευσης		Κτίρια που δεν είναι συνδεδεμένα σε δίκτυο αποχέτευσης		Δεν δηλώθηκε η σύνδεση σε δίκτυο αποχέτευσης	
		Αριθμός κτιρίων	%	Αριθμός κτιρίων	%	Αριθμός κτιρίων	%
ΣΥΝΟΛΟ ΧΩΡΑΣ	4.105.637	1.777.872	43,3	2.256.650	55	71.115	1,7
ΠΕΡΙΦΕΡΕΙΑ ΙΟΝΙΩΝ ΝΗΣΩΝ	140.810	30.887	21,9	107.696	76,5	2.227	1,6
ΠΕ ΚΕΡΚΥΡΑΣ	64.671	16.772	25,9	46.858	72,5	1.041	1,6
ΠΕ ΖΑΚΥΝΘΟΥ	26.458	4.275	16,2	21.581	81,6	602	2,3
ΠΕ ΙΘΑΚΗΣ	3.405	0	0	3.405	100	0	0
ΠΕ ΚΕΦΑΛΛΗΝΙΑΣ	28.703	6.100	21,3	22.192	77,3	411	1,4
ΠΕ ΛΕΥΚΑΔΑΣ	17.573	3.740	21,3	13.660	77,7	173	1

Χαμηλό ποσοστό σύνδεσης κτιρίων σε δίκτυο αποχέτευσης

Υψηλό ποσοστό Μονάδων Επεξεργασίας Υγρών Αποβλήτων (ΜΕΥΑ/ΕΕΛ) σε κακή λειτουργία

Χάρτης: Μονάδες Επεξεργασίας Υγρών Αποβλήτων- Εργοστάσια Επεξεργασίας Λυμάτων (ΜΕΥΑ/ΕΕΛ)



Ο τουρισμός έχει προκαλέσει

A/A	ΕΠΙΔΡΑΣΕΙΣ	Διαφωνώ απόλυτα	Διαφωνώ Αρκετά	Ούτε συμφωνώ ούτε διαφωνώ	Συμφωνώ Αρκετά	Συμφωνώ Απόλυτα	ΔΞ/ΔΑ
1	Αύξηση των εισοδημάτων των μόνιμων Κατοίκων	1	2	3	4	5	
2	Αύξηση των ευκαιριών απασχόλησης στον ντόπιο πληθυσμό	1	2	3	4	5	
3	Εισοδήματα στους εργαζόμενους ανάλογα με την εργασία που παρέχουν	1	2	3	4	5	
4	Αύξηση κυρίως των εισοδημάτων επιχειρηματιών που δεν μένουν στο νησί	1	2	3	4	5	*
5	Αύξηση του θορύβου	1	2	3	4	5	
6	Αύξηση της εγκληματικότητας – ανασφάλεια	1	2	3	4	5	
7	Συνωστισμό στους δρόμους	1	2	3	4	5	
8	Συνωστισμό στα καταστήματα	1	2	3	4	5	*
9	Κυκλοφοριακά προβλήματα & προβλήματα στο παρκάρισμα	1	2	3	4	5	
10	Αυξημένη ατμοσφαιρική ρύπανση	1	2	3	4	5	
11	Αυξήσεις στο κόστος ζωής	1	2	3	4	5	
12	Δυσκολία στην εύρεση & ενοικίαση σπιτιού σε λογικές τιμές	1	2	3	4	5	
13	Αύξηση στη ποικιλία των διαθέσιμων προϊόντων & υπηρεσιών τοπικά	1	2	3	4	5	
14	Διατήρηση των μνημείων	1	2	3	4	5	
15	Διατήρηση της τοπικής αρχιτεκτονικής	1	2	3	4	5	
16	Διατήρηση της τοπικής πολιτιστικής ταυτότητας	1	2	3	4	5	
17	Υποβάθμιση στο περιβάλλον και στο τοπίο	1	2	3	4	5	
18	Προβλήματα στη διαθεσιμότητα του νερού	1	2	3	4	5	
19	Πρόβλημα στην πρόσβαση στις υπηρεσίες υγείας	1	2	3	4	5	*
20	Πρόβλημα στην πρόσβαση στα τοπικά μέσα μεταφοράς	1	2	3	4	5	
21	Αναβάθμιση των υπηρεσιών υγείας	1	2	3	4	5	
22	Συνολικά αναβάθμιση της ποιότητας ζωής τοπικά	1	2	3	4	5	
23	Αύξηση της κερδοφορίας των τοπικών επιχειρήσεων	1	2	3	4	5	
24	Αύξηση της ποσότητας και βελτίωση της ποιότητας αγροτικών προϊόντων	1	2	3	4	5	
25	Αύξηση του αριθμού και βελτίωση της ποιότητας πολιτιστικών εκδηλώσεων	1	2	3	4	5	*
26	Προβλήματα στη διαχείριση των στερεών αποβλήτων	1	2	3	4	5	

Αιτίες των προβλημάτων

A/A	ΑΙΤΙΕΣ	Διαφωνώ απόλυτα	Διαφωνώ Αρκετά	Ούτε συμφωνώ ούτε διαφωνώ	Συμφωνώ Αρκετά	Συμφωνώ Απόλυτα	ΔΞ/ΔΑ
1	Το σύστημα τουριστικής διακυβέρνησης είναι αποτελεσματικό	1	2	3	4	5	
2	Οι συμπεριφορές των τουριστών δημιουργούν προβλήματα στην καθημερινότητα μας	1	2	3	4	5	
3	Η άποψη σας για τον τουριστικό σχεδιασμό του νησιού/του προορισμού σας λαμβάνεται υπόψη από αυτούς που παίρνουν τις αποφάσεις	1	2	3	4	5	
4	Οι επιχειρηματίες έχουν επαρκή κατάρτιση και ενημέρωση για να ανταπεξέλθουν στις σύγχρονες απαιτήσεις του τουρισμού (βιωσιμότητα, ψηφιοποίηση, ποιότητα υπηρεσιών, διαφοροποίηση προϊόντος)	1	2	3	4	5	
5	Οι εργαζόμενοι έχουν επαρκή κατάρτιση για να ανταπεξέλθουν στις υποχρεώσεις τους	1	2	3	4	5	
6	Οι συλλογικοί φορείς του τουρισμού παρέχουν ικανοποιητικές ευκαιρίες για ενημέρωση και κατάρτιση στα μέλη τους και στην κοινωνία γενικότερα	1	2	3	4	5	
7	Θεωρείτε ότι υπάρχει υπερτουρισμός (μείωση ικανοποίησης των επισκεπτών και της ποιότητας ζωής των ντόπιων) στο νησί σας	1	2	3	4	5	
8	Θεωρείτε ότι το νησί σας/ο προορισμός σας έχει υπερβεί τη φέρουσα Ικανότητα του (αυξάνει την περιβαλλοντική, κοινωνική, πολιτιστική και οικονομική ευθραυστότητα του)	1	2	3	4	5	